

たのしい組版 組版を愛するすべての人に贈る 組版基礎学習マガジン

EXCITTING TYPE VOL.4

書体総力特集 第2弾 欧文書体編

欧文書体の基礎知識

欧文書体セレクション

ローマンセレクション

サンセリフセレクション

トラディショナルセレクション

ディスプレイセレクション



デジタルフォントの問題点

すべての書体が
ここに集まる

たのしい組版

VOL.4 CONTENTS

60 The Foundation of European Font

欧文書体の基礎知識

63 European Font Selection

欧文書体セレクション

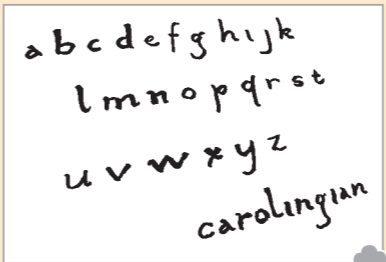
74 Opinion

デジタルフォントの問題点

75 History

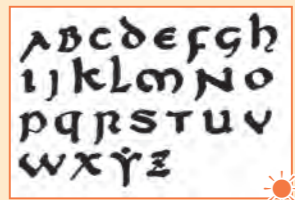
なつかしのアイワード宣伝物から本づくりにかける思いを辿る Part 2

紀元前~4世紀頃	古代ローマでラテンアルファベットの大文字が誕生 →TRAIAN, LITHOS, HERCULANUM (この頃の文字をモデルにした書体)
4~5世紀	平ペンで書いたアンシヤル体 (Uncial) が誕生
9世紀 (中世)	カロリンジヤン体 (Carolingian) が誕生。この書体が小文字のルーツとなる
12~14世紀 (ゴシック様式)	ヨーロッパのアルプス山脈より北側で平ペンによる筆記体・ブラックレター体 (Blackletter) が誕生
14~15世紀 (ルネサンス)	ヨーロッパ南部でヒューマニスト体 (Humanist/ローマ字のルーツ)、イタリック体 (italic) が誕生 ニコラス・ジェンソンが活字を製造 (ローマ字の始祖) →Centaur, Adobe Jenson (ジェンソンの活字をモデルにした書体)
16~17世紀 (ハロック様式)	多くのオールドスタイル・ローマ字体が誕生 16世紀 クロード・ガラモンが活字を製造→Garamond ロベール・グランジョンが活字を製造→Galliard (グランジョンの活字をモデルにした書体) 17世紀 ニコラス・キスが活字を製造→Janson (キスの活字をモデルにした書体)
18世紀 (ロココ)	15世紀に誕生したカッパープレート・スク립ト体 (Copperplate Script) が最盛期を迎える (オールドローマン) ウィリアム・カスロンが活字を製造→Caslon (トランジショナルローマ字) ジョン・バスタービルが活字を製造→Baskerville モダニスタイル・ローマ字体が誕生 ファルマン・ディドが活字を製造→Didot ジャンバティスト・ボドニが活字を製造→Bodoni
19世紀 (ビクトリア朝時代)	活字を使った宣伝ビラが普及し、黒みの強い書体や装飾書体が生まれる Egyptian, Poyll, 装飾書体
19世紀末~20世紀初頭 (バウハウス運動)	1896年 Akzidenz-Grotesk (ヘルマン・ベルトルト) 1903年 Franklin Gothic (モリス・ベントン) アール・ヌーボー様式の活字書体 ♠ が誕生



■アルファベットは古代ローマでラテン人が作ったのに、「アルファベット」という名称は「αβ」というギリシャ文字からきているのはなぜか。
前述したように、「アルファベット」の中には、ギリシャ文字などが含まれており、中でもラテンアルファベットよりも歴史が古いギリシャ文字から名称が作られたのだと考えられます。

■「ローマ字」という呼び方について
この名称もアルファベットが古代ローマで成立したことに由来すると思われるが、一つだけ注意点があります。それは、「ローマ字」という呼び方が、現代の日本では主に日本語をアルファベットで表記した場合に使われるのが一般的だということです。
ちなみに日本にアルファベットが伝わったのは戦国時代のことで、その頃の表記のしかた（綴り）は現代と異なり、「ポルトガル式ローマ字」と言います。その後も、伝わる国によって、「オランダ式」、「ヘボン式」などの表記の変遷があり、現代の「日本式ローマ字」が確立されました。



アルファベットとは

私たちが日常的に目にしている「ABC」などのローマ字とも呼ばれる文字は、正式名称をラテンアルファベットと言い、その名称はギリシャ文字の「α (アルファ)」、「β (ベータ)」に由来します。

これらの文字は古代ローマ帝国で生まれ、帝国の繁栄とともにヨーロッパ全土に広がりました。このため、アルファベットは英語をはじめ、フランス語、ドイツ語などさまざまな言語の表記に使われています。

アルファベットについてはこのように説明できますが、これだけではいささか不十分であり、疑問点を持たれる方もいるかもしれません。いくつか気にかかるところについて考えてみましょう。

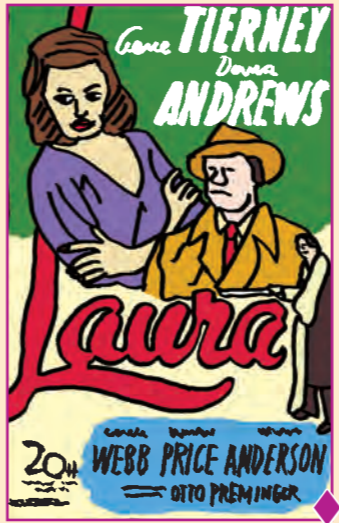
上記のアルファベットの起源についての説明には国や民族に関する名称が複数あります。それは「ローマ」、「ラテン」、「ギリシャ」の三つです。

このように複数の地名が出てくることによって理解しにくい部分がありますが、これはアルファベットというものが、様々な文化を融合して生まれたためです。一つずつ整理してみましょう。

■アルファベットの起源はローマなのに、なぜ「ラテンアルファベット」というのか。

私たちが普段、アルファベットと呼んでいる「ABC」などの文字は、ラテン人がエトルリア人とギリシャ人が使っていた文字を組み合わせで確立させました。

このため、正式名称を「ラテンアルファベット」と言いますが、単に「アルファベット」と言った場合にはギリシャ文字やキリル文字といったものも含まれるのです。なお、本誌では特別な断りがない限り、「アルファベット」という表記は、ラテンアルファベットのことを指すことにします。



The Foundation of European Font

欧文書体の基礎知識

書体の分類

欧文書体は和文書体よりも歴史が古く、活版の時代から各国で様々な書体が生まれています。欧米で古くから書体が充実していた理由としては、アルファベットを使用する国の圧倒的な数の多さが挙げられますが、日本語と比較した場合には、扱う文字の種類の数による開発のしやすさも大きいと言えます。欧文書体は大まかな分類があり、その中でさらに細分化したカテゴリー分けがされています。また、その分類は和文書体のように断定的なものではなく、様々な分け方がありますが、ここではその一例を紹介します。

ROMAN ローマン体

15世紀初頭にヨーロッパ南部で生まれたヒューマニスト体という筆記体をモデルに作られたもので、セリフ体とも言います。文字の末端にはセリフと呼ばれる突起した部分があり、線の太さにコントラストがあります。これらの特徴は平筆や平ペンによる筆記体の名残りとともに、視覚的に文字の形状の違いを感じさせやすくする要素です。これらの要素が視覚的に文章の流れを掴みやすくするため、可読性を向上させることができます。

〈ローマン体の分類〉

ローマン体の代表的な分類としては、「オールドローマン」、「モダンローマン」の二つが挙げられます。さらに、進化の過程ではこの他にも様々な特徴を持ったローマン体が誕生しました。

VENETIAN ROMAN ヴェネチアンローマン

オールドローマンよりも前に作られたローマン体で、15世紀後半にイタリアのニコラス・ジェンソンが確立しました。オールドローマンよりも筆の名残りが強く、ローマの碑文に近い印象があります。なお、ヴェネチアンの名称はジェンソンが活字を製造した地である、ヴェネツィア（ヴェニス）に由来すると思われる。

Jenson
aegOR

TRANSITIONAL ROMAN トランジショナルローマン

18世紀の中頃～後半にかけて作られ、オールドローマンとモダンローマンの中間的なデザインです。セリフの形状はオールドローマンに近く、プラケツセリフに分類されます。なお、「トランジショナル」とは「過渡期」を意味し、オールドローマンからモダンローマンへの移行期を指しています。

Baskerville
aegOR

OLD ROMAN オールドローマン

15世紀～18世紀にかけて作られたもので、筆使いの風合いを色濃く反映させた柔らかいデザインが特徴的です。セリフはスタンダードな形状をしており、このようなセリフをプラケツセリフと言います。

Garamond
aegOR

MODERN ROMAN モダンローマン

18世紀後半から作られたもので、手書き文字の名残りは薄まり、幾何学的（図形的）でスタイリッシュなデザインが特徴的です。セリフは細い直線になっており、このようなセリフをヘアラインセリフと言います。

Didot
aegOR

SANSERIF サンセリフ体

19世紀にイギリスのウィリアム・カスロン4世が広告用の書体として確立しました。かつては「グロテスク」、「ゴシック」などの名称で呼ばれた時代もありましたが、現在は「サンセリフ (sans-serif)」という名称が一般的です。ちなみに「サン」はフランス語で「無い」を意味するので、「サンセリフ」は「セリフがない」という意味になります。多くのサンセリフ体は線の太さが均一なデザインとなっているのが特徴的です。長文には不向きな書体が多いですが、暗いところや遠くからでも文字が判別しやすいため、印刷物だけではなくサイン表示（案内標識）などにも広く利用されています。

〈サンセリフ体の分類〉

サンセリフ体もまた時代の流れとともに様々な方向性を持った書体が作られました。

Akzidenz-Grotesk
GROTESQUE SANSERIF
グロテスクサンセリフ
aegOR

最初期のサンセリフ体を指します。金属活字の風合いが色濃く残っており、まだサンセリフが一般に定着していない頃の粗削りなイメージを持っています。

Gill Sans
HUMANIST SANSERIF
ヒューマニストサンセリフ
aegOR

骨格がローマン体と似た形状をしており、サンセリフ体の中でもっとも手書きの文字に近い形をしています。

Futura
GEOMETRIC SANSERIF
ジオメトリックサンセリフ
aegOR

直線や円を多用した幾何学的なサンセリフ体です。

Helvetica
NEO GROTESQUE SANSERIF
ネオグロテスクサンセリフ
aegOR

グロテスクを発展させたものですが、印象は大きく異なり、字幅や字間の細かな調整によって洗練されたイメージのサンセリフ体となっています。

BLACKLETTER ブラックレター体

12～15世紀に西ヨーロッパで使用されていました。まだ印刷の技術がなく、聖書を手書きで複製していた時代に作られた書体です。作業上の効率を考え、1ページにより多くの文字数を収め、なおかつ素早く書くことができるような設計がされています。

American Text

SCRIPT スクリプト体

Bickham Script
Cafisch script

15世紀に筆記体の文字を銅版に彫って印刷したのが始まりとされています。この頃のものには続け字になっているのが大きな特徴ですが、必ずしも続け字になっているものをスクリプト体と呼ぶのではなく、手書きの文字を再現したもののことを言います。20世紀以降にはボールペンやブラシで書いた文字を再現したスクリプト体も生まれました。

SLABSERIF スラブセリフ体

サンセリフ体と同様に19世紀にイギリスのウィリアム・カスロンの鋳造所で作られました。分類上はセリフ体ですが、長文を組むのに適した書体ではなく、見出し向きの書体です。セリフの形状に厚みがある、このようなセリフを「スラブセリフ」と言います。

Clarendon

イタリック体

Italic

欧文書体を理解する上で欠かすことのできないイタリック体について解説します。

イタリック体とは

本来の「イタリック体 (Italic)」は「イタリア風書体」という意味を持っていました。その名の通りイタリアで使われていた筆記体をもとに作られた書体で、手書きの文字がもとになっているため、文字が右に傾斜しています。

活字としては16世紀初期にイタリアのアルダス・マヌティウスが手掛けたものが最も古く、マヌティウスは活版印刷を確立したヨハネス・グーテンベルク、ローマン体を確立したニコラス・ジェンソンとともに15世紀の3大印刷者とされています。

イタリック体の分類の変遷

現代ではイタリック体と言えば「書体に付属するウェイトの一つ」というような印象が強いですが、書体がデジタル化する以前のイタリック体は一つの独立した書体として扱われていました。

その頃のイタリック体はあくまでもイタリア風の筆記体にならったものを指しており、単純に文字へ斜体(斜めに变形させたもの)をかけたものは**オブリーク (oblique)**と呼んでいました。

書体のデジタル化以降もオブリークの定義は変わりませんが、イタリック体は「単純に斜体をかけた文字ではなく、イタリック用に調整を施したもの」とされています。そのため、現在のイタリック体は必ずしもイタリアの筆記体にならったデザインとは限りません。

oblique ←Eurostile LT (オブリーク)

oblique ←News Gothic (オブリーク)

oblique ←Adobe Garamond (イタリック)

oblique ←Helvetica Neue (イタリック)

イタリック体の用法

欧文で書籍などの組版をする場合には必ずイタリック体を備えた書体を本文に用います。なお、本文中にイタリックを使うケースには、主に以下のようなものが挙げられます。

- ・強調したい語句、または印象に残したい語句
- ・書籍、雑誌、新聞の名称
- ・劇や詩のタイトル、美術品などの作品名
- ・外国語(本文が英語の場合、フランス語などの単語)
- ・数学記号、音楽記号
- ・生物学名

I saw *Star Wars* at movie theater.

私は映画館で『スター・ウォーズ』を観ました。

イタリック体の意味を考える

なぜこのような書体の使い分けが必要になるのか考えてみましょう。例えば、①の例文を読んでみます。

原文は読みやすく書かれたものなのですが、①の例文はすべてひらがなにしたものです。本当は②のように書かれた文でした。

②を見ると決して文が難解なわけではなく、一つの文字種に変換してしまっただけで読みにくくなってしまいます。つまり、私たちが文を読んでいる時には文の中で、文字の種類が切り替わることによって、瞬時に単語を予測して読んでいる訳です。

その点、**欧文にはアルファベットしかない**ので、**書体によってそれを補うように発展したのではないかと考えられます**。ちなみに、大文字と小文字の使い分けがあるのも同じ理由でしょう。

例えば固有名詞であれば、かっこなどでくくる方法もありますが、その方法では固有名詞がたくさん出てくる場合に、かっこでくられた単語ばかりが並ぶのは見栄えが悪そうです。やはり、書体を使い分けることによって可読性を向上させるという手法は大発明ですね。

① おきゃくさまがけいかくしているじぎょうのぶらんでいんぐにむけ、いんさつぶつのでざいんせいさくをにないます。こんせぶとのさくていやてきすと、びじゅあるのかいはつなどをおてつだいし、ふかかちのたかいしめんづくりをおこないます。

② お客様が計画している事業のブランディングに向け、印刷物のデザイン制作を担います。コンセプトの策定やテキスト、ビジュアルの開発などをお手伝いし、付加価値の高い誌面づくりを行います。

Aldus Manutius **アルダス・マヌティウス**
(1450年頃～1515年)

「商業印刷の父」とも呼ばれる。
イタリック体の活字を製造したこと以外に...

- ・本を小型化し、持ち運びできるようにした。
 - ・印刷面の端にページ数を示す番号(インデル)を付けた。
- などの功績を残しています。



ROMAN

ローマンセクション

Adobe Jenson (アドビ・ジェンソン) / Garamond (ガラモン) / Galliard (ガリヤード) / Janson (ジャンソン) / Caslon (カスロン) / Baskerville (バスカービル) / Didot (ディド) / Bodoni (ボドニ) / Times Roman (タイムズ・ローマン) / Palatino (パラティノ) / Minion (ミニオン)

SANSERIF

サンセリフセクション

Akzidenz-Grotesk (アクツィデンツ・グロテスク) / Franklin Gothic (フランクリン・ゴシック) / Futura (フツラ) / Gill Sans (ギル・サンズ) / Helvetica (ヘルベチカ) / Univers (ユニバース) / Optima (オプティマ) / Eurostile (ユーロスタイル) / Frutiger (フルティガー) / ITC Stone Sans (ストーン・サンズ)

TRADITIONAL

トラディショナルセクション

Trajan (トレイジャン) / Lithos (リトス) / Linoscript (ライノスクリプト) / Goudy Text (ガウディ・テキスト) / Snell Roundhand (スネル・ラウンドハンド)

DISPLAY

ディスプレイセクション

Copperplate Gothic (カッパープレート・ゴシック) / Hobo (ホーボー) / Rockwell (ロックウェル) / Brush Script (ブラッシュ・スクリプト) / Mistral (ミストラル) / Impact (インパクト)

欧文書体セクション EUROPEAN FONT SELECTION

◎書体の紹介順は元になっている活字、もしくは各書体が発表された年代順となっています。
◎書体名とともに、作られた年数、その書体を手掛けたデザイナー名を記載しています。



An Old Good Time

Adobe Jenson (1996) ロバート・スリンバック
アドビ・ジェンソン

ACERSaed

ABCDEFGHIJKLMNOPQRSTUVWXYZ?&@
abcdefghijklmnopqrstuvwxyz0123456789,.*

ACERSaed

ABCDEFGHIJKLMNOPQRSTUVWXYZ?&@
abcdefghijklmnopqrstuvwxyz0123456789,.*

Japanese typography becomes difficult than the thing of any world country. It is because there are four kinds of letters. Furthermore, it is made in vertical and horizon.

15世紀にイタリアのニコラス・ジェンソンが製造した活字をモデルに制作された。同じくジェンソンの活字をモデルにしたセントールよりも黒みが強く、本文に適した書体となっている。

Galliard (1978) マシュー・カーター
ガリヤード (ITC ガリヤード)

ACERSaed

ABCDEFGHIJKLMNOPQRSTUVWXYZ?&@
abcdefghijklmnopqrstuvwxyz0123456789,.*

ACERSaed

ABCDEFGHIJKLMNOPQRSTUVWXYZ?&@
abcdefghijklmnopqrstuvwxyz0123456789,.*

Japanese typography becomes difficult than the thing of any world country. It is because there are four kinds of letters. Furthermore, it is made in vertical and horizon.

16世紀・フランスのロベール・グランジョンの活字をモデルにデザインされた。本文組に適しており、長文を組んだ時にしっかりとまとまった印象になる。グランジョンの活字を単に再現したものではなく、再解釈した上でアレンジされている。

Toto, I've got a feeling



we're not in Kansas anymore

Janson (1685) ニコラス・キス
ジャンソン (ジャンソン・テキスト)

ACERSaed

ABCDEFGHIJKLMNOPQRSTUVWXYZ?&@
abcdefghijklmnopqrstuvwxyz0123456789,.*

ACERSaed

ABCDEFGHIJKLMNOPQRSTUVWXYZ?&@
abcdefghijklmnopqrstuvwxyz0123456789,.*

Japanese typography becomes difficult than the thing of any world country. It is because there are four kinds of letters. Furthermore, it is made in vertical and horizon.

17世紀・オランダのニコラス・キスの活字をルーツとする。1950年代に金属活字として復刻され、デジタル化の際には線を整え過ぎず、活字の風合いが残るように調整がされた。

Roman Selection

ローマンセレクション

ローマン体 (Roman) の名称はアルファベットのルーツが生まれたローマに由来するものです。本文用の書体には黒みがしっかりとしたものが適しており、逆にモダンローマンに代表されるような極端に細い線を持った書体は見出しなどで大きく使用するのに向いています。また、ローマン体は本文に使用するだけでなく、大きく使用することによって優雅さや品位を演出することもできるのです。

Garamond (1530-1561) クロード・ガラモン
ガラモン (アドビ・ガラモン)

ACERSaed

ABCDEFGHIJKLMNOPQRSTUVWXYZ?&@
abcdefghijklmnopqrstuvwxyz0123456789,.*

ACERSaed

ABCDEFGHIJKLMNOPQRSTUVWXYZ?&@
abcdefghijklmnopqrstuvwxyz0123456789,.*

Japanese typography becomes difficult than the thing of any world country. It is because there are four kinds of letters. Furthermore, it is made in vertical and horizon.

16世紀にフランスのクロード・ガラモンが製造した活字をルーツとする。ガラモンはイタリアの活字を作っていないため、イタリアはグランジョンの活字をモデルに作られることが多い。



Beauty

Traditional

Silence of Time

Caslon (1772) ウィリアム・カスロン
カスロン (アドビ・カスロン)

ACERSaed

ABCDEFGHIJKLMNOPQRSTUVWXYZ?&@
abcdefghijklmnopqrstuvwxyz0123456789,.*

ACERSaed

ABCDEFGHIJKLMNOPQRSTUVWXYZ?&@
abcdefghijklmnopqrstuvwxyz0123456789,.*

Japanese typography becomes difficult than the thing of any world country. It is because there are four kinds of letters. Furthermore, it is made in vertical and horizon.

18世紀・イギリスのウィリアム・カスロンの活字をルーツとする。金属活字の時代には「迷ったらカスロンで組め」という言葉があったほど汎用性に優れている。オールドローマンの中では現代的な字形に近い印象で、洗練されたイメージを持つ。

Peace begins with a smile



Baskerville (1757) ジョン・バスタービル
バスタービル (バスタービルB)

ACERSaed

ABCDEFGHIJKLMNOPQRSTUVWXYZ!&@
abcdefghijklmnopqrstuvwxyz0123456789,.*

ACERSaed

ABCDEFGHIJKLMNOPQRSTUVWXYZ!&@
abcdefghijklmnopqrstuvwxyz0123456789,.*

Japanese typography becomes difficult than the thing of any world country. It is because there are four kinds of letters. Furthermore, it is made in vertical and horizon.

18世紀・イギリスのジョン・バスタービルの活字をルーツとする。それ以前のローマン体はヒューマニスト体をルーツとして設計されていたが、バスタービルは彫刻の仕事にも携わっていたこともあり、その影響が色濃く反映されている。発表当時、本国のイギリスでは評価されなかったが、アメリカやフランスで多く使われ、今ではイギリスを代表する書体の一つとなっている。



Didot (1784-1836) ファルマン・ディド
ディド

ACERSaed

ABCDEFGHIJKLMNOPQRSTUVWXYZ!&@
abcdefghijklmnopqrstuvwxyz0123456789,.*

ACERSaed

ABCDEFGHIJKLMNOPQRSTUVWXYZ!&@
abcdefghijklmnopqrstuvwxyz0123456789,.*

Japanese typography becomes difficult than the thing of any world country. It is because there are four kinds of letters. Furthermore, it is made in vertical and horizon.

18世紀末から19世紀初頭にフランスのファルマン・ディドによって製造された活字をルーツとする。線の太さのコントラストが強く、直線部分と曲線部分にメリハリがある。繊細で柔らかい印象を持つ。



Bodoni (1798) ジャンパティスタ・ボドニ
ボドニ (ITC ボドニ・セブンティン・トゥー)

ACERSaed

ABCDEFGHIJKLMNOPQRSTUVWXYZ!&@
abcdefghijklmnopqrstuvwxyz0123456789,.*

ACERSaed

ABCDEFGHIJKLMNOPQRSTUVWXYZ!&@
abcdefghijklmnopqrstuvwxyz0123456789,.*

Japanese typography becomes difficult than the thing of any world country. It is because there are four kinds of letters. Furthermore, it is made in vertical and horizon.

18世紀末から19世紀初頭にイタリアのジャンパティスタ・ボドニによって製造された活字をルーツとする。20世紀になってからモリス・ベントンによって復刻されたものは直線が際立ったシャープな印象の字形だった。そのため、一般的にはシャープな印象の書体と捉えられているが、本来のボドニはそれほど直線が際立っておらず、柔らかい曲線が印象的な書体であった。



There's no place like home

Times Roman (1932) スタンリー・モリスン
タイムズ・ローマン (タイムズ)

ACERSaed

ABCDEFGHIJKLMNOPQRSTUVWXYZ!&@
abcdefghijklmnopqrstuvwxyz0123456789,.*

ACERSaed

ABCDEFGHIJKLMNOPQRSTUVWXYZ!&@
abcdefghijklmnopqrstuvwxyz0123456789,.*

Japanese typography becomes difficult than the thing of any world country. It is because there are four kinds of letters. Furthermore, it is made in vertical and horizon.

イギリスの新聞『タイムズ』の紙面をリニューアルする際に開発された。黒みが強い小さいサイズでの使用に向いており、本文に適している。ラインタイプ社とモノタイプ社が版權を持ち、前者は「タイムズ」、後者は「タイムズ・ニュー・ローマン」として発売した。両者の字幅は共通なので互換性があるが、一部の文字のデザインが異なる。



Minion (1990) ロバート・スリンバック
ミニオン

ACERSaed

ABCDEFGHIJKLMNOPQRSTUVWXYZ!&@
abcdefghijklmnopqrstuvwxyz0123456789,.*

ACERSaed

ABCDEFGHIJKLMNOPQRSTUVWXYZ!&@
abcdefghijklmnopqrstuvwxyz0123456789,.*

Japanese typography becomes difficult than the thing of any world country. It is because there are four kinds of letters. Furthermore, it is made in vertical and horizon.

ルネサンス期のデザインをモデルに作られ、ネーミングはかつて欧米で使われていた活字サイズの呼称に由来する (minion=7ポイント)。伝統的な書風も取り入れられているため、上品な演出にも向いており、本文にも見出しにも適した書体となっている。アドビ・ジェンソン、アドビ・ガラモンなどを手掛けたことで知られるロバート・スリンバックが開発した。

Roman Selection



Every day is a new day

Palatino (1948) ヘルマン・ツアップ
パラティノ

ACERSaed

ABCDEFGHIJKLMNOPQRSTUVWXYZ!&@
abcdefghijklmnopqrstuvwxyz0123456789,.*

ACERSaed

ABCDEFGHIJKLMNOPQRSTUVWXYZ!&@
abcdefghijklmnopqrstuvwxyz0123456789,.*

Japanese typography becomes difficult than the thing of any world country. It is because there are four kinds of letters. Furthermore, it is made in vertical and horizon.

名称はイタリアのルネサンスの文字を参考にしたため、16世紀にイタリアで活躍した書家・ジョバンニ・パティスタ・パラティノからとった (パラティノの書風を参考にしたわけではない)。伝統的な平ペンによる書風と現代的なシャープさを併せ持っている。イタリックが特に美しく、化粧品や高級品の広告で使用されることが多い。



San serif Selection

サンセリフセレクション

サンセリフ体は広告やポスターなどの印刷物が普及し、より黒みの強い書体が求められたことから作られたものです。そのルーツには諸説あり、「ローマの碑文をモデルにした」という説や「スラブセリフ体から発展する形で生まれた」などの説があります。太いウェイトのものは力強い演出に適しており、線の太さが均一なデザインのもの、整然とした印象にまとめるのにも向いています。



Akzidenz-Grotesk (1896) ヘルマン・ベルトルト
アクツィデンツ・グロテスク

ACERSaed

ABCDEFGHIJKLMNOPQRSTUVWXYZ? !&@
abcdefghijklmnopqrstuvwxyz0123456789,.*

ACERSaed

ABCDEFGHIJKLMNOPQRSTUVWXYZ? !&@
abcdefghijklmnopqrstuvwxyz0123456789,.*

Japanese typography becomes difficult than the thing of any world country. It is because there are four kinds of letters. Furthermore, it is made in vertical and horizon.

ドイツ・ベルリンのベルトルト活字鋳造所で作られ、サンセリフの書体としては初めて一般に定着した。1950年代に発展したイス・スタイルというデザインの様式で多用され、世界中に波及する。のちにネオグロテスクと言われる多くのサンセリフ体に影響を与えた。



Fortune in!



Evils out!

Futura (1927) パウル・レナー
フューツラ

ACERSaed

ABCDEFGHIJKLMNOPQRSTUVWXYZ? !&@
abcdefghijklmnopqrstuvwxyz0123456789,.*

ACERSaed

ABCDEFGHIJKLMNOPQRSTUVWXYZ? !&@
abcdefghijklmnopqrstuvwxyz0123456789,.*

Japanese typography becomes difficult than the thing of any world country. It is because there are four kinds of letters. Furthermore, it is made in vertical and horizon.

書体名はラテン語で「未来」を意味し、円や直線などの図形を組み合わせた幾何学的な印象を与える。意外にも細いウェイトの大文字は古典的な骨格を持っているので落ち着いた演出にも向いている。

Franklin Gothic (1903) モリス・ベント
フランクリン・ゴシック

ACERSaed

ABCDEFGHIJKLMNOPQRSTUVWXYZ? !&@
abcdefghijklmnopqrstuvwxyz0123456789,.*

ACERSaed

ABCDEFGHIJKLMNOPQRSTUVWXYZ? !&@
abcdefghijklmnopqrstuvwxyz0123456789,.*

Japanese typography becomes difficult than the thing of any world country. It is because there are four kinds of letters. Furthermore, it is made in vertical and horizon.

アメリカの活字鋳造所で作られた。まだサンセリフが確立されていない19世紀の活字らしい粗削りな印象を持ち、力強い演出に向いている。名称は18世紀に印刷業を足掛かりに政界に進出し、アメリカ独立に多大な貢献をしたベンジャミン・フランクリンからとったもの。

Criminal is you



Gill Sans (1928) エリック・ギル
ギル・サンズ

ACERSaed

ABCDEFGHIJKLMNOPQRSTUVWXYZ? !&@
abcdefghijklmnopqrstuvwxyz0123456789,.*

ACERSaed

ABCDEFGHIJKLMNOPQRSTUVWXYZ? !&@
abcdefghijklmnopqrstuvwxyz0123456789,.*

Japanese typography becomes difficult than the thing of any world country. It is because there are four kinds of letters. Furthermore, it is made in vertical and horizon.

Off the Wall



彫刻や版画を手掛けたイギリスの芸術家・エリック・ギルがデザインした。制作にあたっては、ジョンストン（ギルの師匠であったエドワード・ジョンストンがロンドン地下鉄のために手掛けた書体）をベースに、ローマの碑文のデザインも取り入れている。他のサンセリフ体に比べてローマン体のような手書きの書風があり、特にイタリックが柔らかい印象を持っている。

Helvetica (1957) マックス・ミーディングー/エドワード・ホフマン
ヘルベチカ (ヘルベチカ・ノイエ)

ACERSaed

ABCDEFGHIJKLMNOPQRSTUVWXYZ?!\&@
abcdefghijklmnopqrstuvwxyz0123456789,.*

ACERSaed

ABCDEFGHIJKLMNOPQRSTUVWXYZ?!\&@
abcdefghijklmnopqrstuvwxyz0123456789,.*

Japanese typography becomes difficult than the thing of any world country. It is because there are four kinds of letters. Furthermore, it is made in vertical and horizon.

スイスのハース社が制作し、発売当初は「ノイエ・ハース・グロテスク (ハース社の新しいグロテスク)」という名称が付けられていた。その後、国際的に展開するにあたって、ラテン語で「スイス」を意味する、「ヘルベチカ」という名称に変更した。ハース社から権利を引き継いだライノタイプ社がデザインに改良を加えたものがヘルベチカ・ノイエであり、ウェイト間におけるデザインのばらつきが改善されている



king of the world!



Univers (1957) アドリアン・フルティガー
ユニバース

ACERSaed

ABCDEFGHIJKLMNOPQRSTUVWXYZ?!\&@
abcdefghijklmnopqrstuvwxyz0123456789,.*

ACERSaed

ABCDEFGHIJKLMNOPQRSTUVWXYZ?!\&@
abcdefghijklmnopqrstuvwxyz0123456789,.*

Japanese typography becomes difficult than the thing of any world country. It is because there are four kinds of letters. Furthermore, it is made in vertical and horizon.

モダンローマン (ディドやボドニ) を参考に作られた。書体の設計段階からファミリー展開を考えて制作されたため、発売当初からウェイトが豊富で、ウェイト間の統一性も保たれている。ヘルベチカなど、見出し用に作られたサンセリフ体とは異なり、字間がゆったりしているため、落ち着いた印象があり、長文にしても読みやすい。

Optima (1958) ヘルマン・ツアッ
オプティマ

ACERSaed

ABCDEFGHIJKLMNOPQRSTUVWXYZ?!\&@
abcdefghijklmnopqrstuvwxyz0123456789,.*

ACERSaed

ABCDEFGHIJKLMNOPQRSTUVWXYZ?!\&@
abcdefghijklmnopqrstuvwxyz0123456789,.*

Japanese typography becomes difficult than the thing of any world country. It is because there are four kinds of letters. Furthermore, it is made in vertical and horizon.



イタリアの碑文をモデルに制作された。多くのサンセリフ体とは異なり縦画と横画の太さに差があり、古典的な字形のサンセリフ体となっている。ローマン体に限りなく近いサンセリフ体であり、高級感や伝統を演出するのに向いている。

Eurostile (1962) アルド・ノバレーゼ
ユーロスタイル

ACERSaed

ABCDEFGHIJKLMNOPQRSTUVWXYZ?!\&@
abcdefghijklmnopqrstuvwxyz0123456789,.*

Japanese typography becomes difficult than the thing of any world country. It is because there are four kinds of letters. Furthermore, it is made in vertical and horizon.

同じ書体デザイナーが 1951 年に手掛けたマイクログラムという書体を改良し完成させ、'60~'70 年代に流行した。直線的なデザインと角の丸さが特徴的で、SF 作品によく使用された。



Frutiger (1975) アドリアン・フルティガー
フルティガー

ACERSaed

ABCDEFGHIJKLMNOPQRSTUVWXYZ?!\&@
abcdefghijklmnopqrstuvwxyz0123456789,.*

ACERSaed

ABCDEFGHIJKLMNOPQRSTUVWXYZ?!\&@
abcdefghijklmnopqrstuvwxyz0123456789,.*

Japanese typography becomes difficult than the thing of any world country. It is because there are four kinds of letters. Furthermore, it is made in vertical and horizon.

フランスのシャルル・ド・ゴール国際空港より依頼を受けて制作した案内標識用の書体を元に開発された。文字をコンパクトにまとめることができ、なおかつ文字が見分けやすい明快なデザインとなっている。



ITC Stone Sans (1987) サムナー・ストーン
ストーン・サンズ

ACERSaed

ABCDEFGHIJKLMNOPQRSTUVWXYZ?!\&@
abcdefghijklmnopqrstuvwxyz0123456789,.*

ACERSaed

ABCDEFGHIJKLMNOPQRSTUVWXYZ?!\&@
abcdefghijklmnopqrstuvwxyz0123456789,.*

Japanese typography becomes difficult than the thing of any world country. It is because there are four kinds of letters. Furthermore, it is made in vertical and horizon.



共通の骨格でデザインされたストーンシリーズの一つ。ローマン体のストーン・セリフと共通の骨格を持つため、手書き文字の風合いが残っている。また、線の太さにメリハリがあり、抑揚が豊かである。

Trajan (1989) キャロル・トゥオンプリ
トレイジャン

ローマ・トラヤヌスの記念柱の碑文をモデルに制作され、タイトルやロゴでの使用に適した書体となっている。厳格で格調高いイメージを引き出すことができ、映画のタイトルロゴなどでの使用例が数多く見られる。

ACERSAED

ABCDEFGHIJKLMNOPQRSTUVWXYZ? !&@
ABCDEFGHIJKLMNOPQRSTUVWXYZ0123456789..*

ROMA WAS NOT BUILT IN A DAY



Linospript (1905) モリス・ベントン
ライノスクリプト

フランス風の筆記体をモデルにしているため、イギリスの筆記体とは趣が異なり、文字が垂直になっている。この書体を手掛けたモリス・ベントンはATF ボドニ、タイプバンク、ブロードウェイなど、200以上の書体を手掛け近代アメリカフォントの父とも呼ばれる。

ACERSaed

ABCDEFGHIJKLMNOPQRSTUVWXYZ? !&@
abcdefghijklmnopqrstuvwxyz0123456789..*

Snell Roundhand (1966) マシュー・カーター
スネル・ラウンドハンド

イギリスの書家・チャールズ・スネルの文字をモデルに開発され、イギリス風の筆記体となっている。太い線と細い線のコントラストが強いため、少し大きいサイズの見出しに向いている。

Lithos (1989) キャロル・トゥオンプリ
リトス

古代ギリシャの石碑に刻まれた文字をモデルにデザインされた。手書きの書風が感じられる有機的な印象を持ち、エスニックな演出に利用されることも多い。

ACERSAED

ABCDEFGHIJKLMNOPQRSTUVWXYZ? !&@
ABCDEFGHIJKLMNOPQRSTUVWXYZ0123456789..*

Goudy Text (1928) フレデリック・ガウディ
ガウディ・テキスト

ゲーテンベルクの42行聖書に使われたブラックレター体を元に修正を加えた書体。36年間で113の書体を手掛けたことで有名なフレデリック・ガウディがデザインを手掛けた。

ACERSaed

ABCDEFGHIJKLMNOPQRSTUVWXYZ? !&@
abcdefghijklmnopqrstuvwxyz0123456789..*



ACERSaed

ABCDEFGHIJKLMNOPQRSTUVWXYZ? !&@
abcdefghijklmnopqrstuvwxyz0123456789..*

TRADITIONAL SELECTION

トラディショナルセレクション

「ギリシャやローマの碑文をモデルにした書体」、「伝統的な書家の文字をモデルにしたスク립ト体」、「平ペンによる筆記体であるブラックレター体」といった伝統的な文字をモデルにした書体を紹介します。いずれも古代や伝統を連想させる書体となっており、日常とは異なる特別な場面で使われることが多いようです。

DISPLAY SELECTION

ディスプレイセレクション

どの書体も分類上はセリフ体、サンセリフ体、スク립ト体のいずれかに属する書体ですが、書籍の本文などで使用するものとは異なり、装飾的な要素の強い書体です。ここで紹介する多くの書体は広告などで古くから使われてきた書体であり、それぞれの個性がはっきりと分かれているところが魅力的です。

Spring has come!



Hobo (1910) モリス・ベントン
ホーボー

ACERSaed

ABCDEFGHIJKLMNOPQRSTUVWXYZ? !&@
abcdefghijklmnopqrstuvwxyz0123456789..*

アールヌーボー風のデザインが個性的なディスプレイ向けの書体。xハイトが大きく、大文字と小文字が並んだ際に凹凸が少ない。また、ディセンダをベースラインに収めるという独特な設計がされている。

Mistral (1953) ロジェ・エクスコフォン
ミストラル

ACERSaed

ABCDEFGHIJKLMNOPQRSTUVWXYZ? !&@
abcdefghijklmnopqrstuvwxyz0123456789..*

エール・フランスのロゴデザインを手掛けたことで有名なデザイナー、ロジェ・エクスコフォンによる手書き文字をモデルに開発された。インクの滲みを再現したことによって、紙のザラザラとした質感を生み出すことができる。



A BOUT DE SOUFFLE



Copperplate Gothic (1901) フレデリック・ガウディ
銅版プレート・ゴシック

ACERSAED

ABCDEFGHIJKLMNOPQRSTUVWXYZ? !&@
ABCDEFGHIJKLMNOPQRSTUVWXYZ0123456789..*

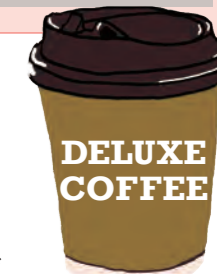
銅版プレートとは「銅版」を意味する。銅版に彫られた文字をモデルにしており、銅版を彫刻する際に角を強調するために彫った先端の突起部分をデザイン的にあしらっている。ゆったりとした空間が適しており、ゆとりを持たせることによって高級感が演出できる。小文字の字形がない。

Rockwell (1934) フランク・ピアポント
ロックウェル

ACERSaed

ABCDEFGHIJKLMNOPQRSTUVWXYZ? !&@
abcdefghijklmnopqrstuvwxyz0123456789..*

スラブセリフ体に分類される。サンセリフ体に近い印象があり、大きく使用することでインパクトを得られる。しっかりとしたスラブセリフが安定感をもたらしている。



Brush Script (1942) ロバート・スミス
ブラッシュ・スク립ト

ACERSaed

ABCDEFGHIJKLMNOPQRSTUVWXYZ? !&@
abcdefghijklmnopqrstuvwxyz0123456789..*

ブラシで書いた文字をモデルにしたカジュアルなスク립ト体。発売当時は広告で多く使用された。



Impact (1965) ジェフリー・リー
インパクト

ACERSaed

ABCDEFGHIJKLMNOPQRSTUVWXYZ? !&@
abcdefghijklmnopqrstuvwxyz0123456789..*

イギリスで作られた極太の見出し用書体。字幅が狭いため、文字数の多い単語をコンパクトにまとめることができる。ディセンダが短く、xハイトが大きいといった特徴もある。



What a Wonderful World

参考文献

- 『欧文文字の基本』（田中正明/'78）
『デザインの現場』（'06年10月号）
『欧文書体 その背景と使い方』（小林章/'05）
『欧文書体2 定番書体と演出法』（小林章/'08）
『欧文組版 組版の基礎とマナー』（高岡昌生/'10）
『きれいな欧文書体とデザイン』（甲谷一/'10）
『タイポグラフィの基本ルール』（大崎善治/'10）
『デザインの授業 目で見て学ぶデザインの構成術』（佐藤好彦/'11）
『すべての人にとっておいてほしいデザイン・DTPの基本原則』（フレア/'12）
『TYPOGRAPHY03』（グラフィック社編集部/'13）
type-labo.jp ようこそ！書体の世界に タイプラボホームページ（Web）
wedder.net 語源探究雑学エッセイ コトバ雑記（Web）

企画・編集

アイワード プリプレス部



株式会社アイワード

<http://www.iword.co.jp>

本社 〒060-0033 札幌市中央区北3条東5丁目5番地91

東京営業部 〒101-0065 東京都千代田区西神田2丁目4番3号 高岡ビル6階

札幌工場 〒060-0033 札幌市中央区北3条東4丁目5番地64

石狩工場 〒061-3241 石狩市新港西3丁目768番地4

TEL 011-241-9341 FAX 011-207-6178

TEL 03-3239-3939 FAX 03-3239-3945

TEL 011-251-0009

TEL 0133-71-2777 FAX 0133-71-2895